
Aktivity

Seminář pro příjemce KA122
Výzva 2026

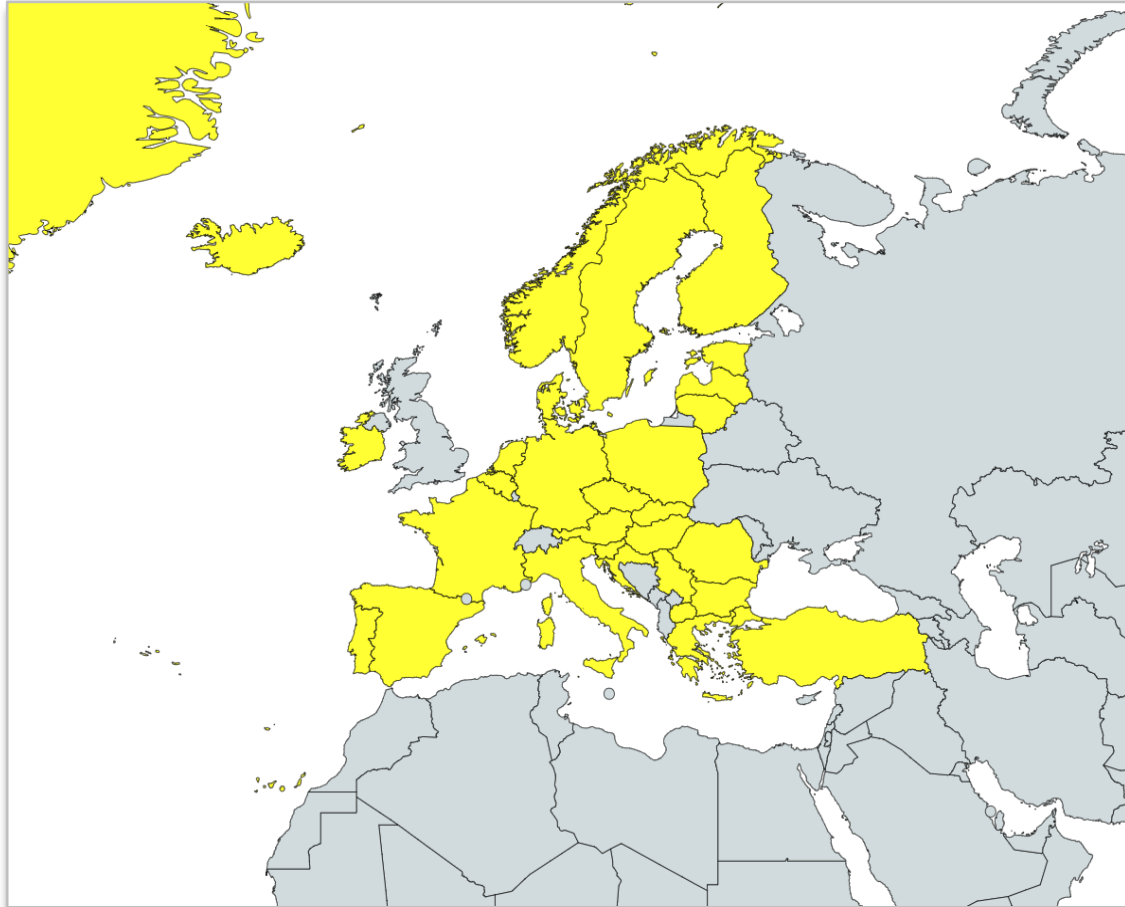


Ministerstvo
školství, mládeže
a tělovýchovy



EVROPSKÁ UNIE

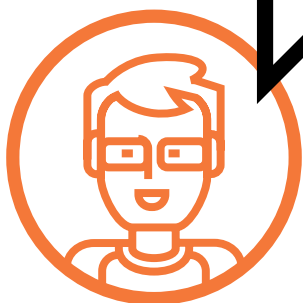
Programové země



- **členské země EU**
 - **země přidružené k programu**
 - Norsko, Island, Lichtenštejnsko
 - Srbsko, Turecko, Severní Makedonie
- **Aktivity se musí konat v zemi, kde má hostitelská organizace své sídlo.**
- **Každá mobilita může probíhat pouze v jedné zemi.**

AKTIVITY ŽÁKŮ

Aktivity musí splňovat
kvalitativní požadavky a
respektovat rozdíly mezi
formáty individuálních a
skupinových mobilit.

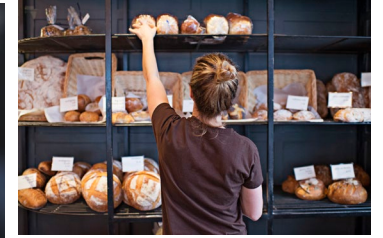


Aktivity - ŽÁCI

INDIVIDUÁLNÍ
MOBILITY

KRÁTKODOBÉ MOBILITY

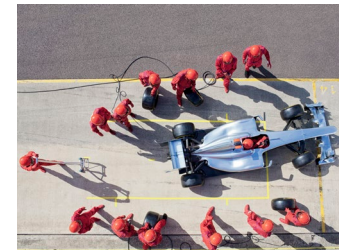
DLOUHODOBÉ MOBILITY
ErasmusPro



SKUPINOVÉ MOBILITY



SOUTĚŽE ODBORNÝCH
DOVEDNOSTÍ



Skupinová mobilita žáků

- vzdělávací program je stanoven pro celou skupinu
- skupinu tvoří **min. 2 žáci + doprovodný pedagog**
- přijímající organizací musí být poskytovatel odborného vzdělávání a přípravy (tj. **odborná škola**)
- vysílající organizace musí **připravit vzdělávací aktivity ve spolupráci s partnerskou přijímající školou**
- vzdělávací aktivity se provádějí **společně s žáky z přijímající organizace**

! Účastníci musí být zapsáni do způsobilého programu počátečního OVP.



Skupinová mobilita žáků

- I skupinová mobilita je vzdělávací aktivita s **těžištěm na odborné kompetence**.
- Měli byste stanovit její **konkrétní cíl**, který bude plněn souborem k němu (a k profilu účastníků) **relevantních aktivit**.
- Po celou dobu trvání aktivity musí účastníky vzdělávání doprovázet a jejich proces učení vést učitelé z vysílající organizace. **Doprovodná osoba se nemůže během mobility vystřídat**.
- **Nejsou možné komerční aktivity** zajišťované třetí stranou, např. jazykové kurzy nebo jiný program připravovaný na klíč.
- Aktivity mohou být doplněny o určitou dobu (méně než polovina délky) **praxe v podniku**. Praktická činnost v podniku musí tvořit **promyšlený celek** s dalšími aktivitami skupinové mobility.

Peer learning

Vrstevnické učení je hlavní charakteristikou skupinové mobility.

Jde o vzdělávací metodu, při níž se žáci učí vzájemně od sebe, sdílejí znalosti, zkušenosti a dovednosti v rovnocenném vztahu (peer-to-peer). Tento přístup zvyšuje motivaci, zlepšuje zapamatování učiva a podporuje kritické myšlení skrze spolupráci, diskuzi a vzájemnou zpětnou vazbu.

Netýká se pouze aktivit v partnerské škole, ale i dalších vzdělávacích aktivit, např. exkurzí, pracovních činností apod.

Pokud je to pro vzdělávací program aktivity relevantní, mohou účastníci trávit část období mobility společnými výlety do přírody, na kulturních akcích a mezinárodních soutěžích nebo podobnými vzdělávacími aktivitami. Tento obsah vždy musí být začleněn do hlavního programu a být k němu relevantní.

- Vrstevnické učení je součástí také doplňkových vzdělávacích aktivit.
- Tyto aktivity by měly tvořit méně jak polovinu času. Je třeba sledovat poměr mezi hlavními vzdělávacími aktivitami a doplňkovými aktivitami.
- Je třeba vždy obhájit, jakou relevanci mají doplňkové aktivity vůči cíli mobility a jak přispívají k rozvoji odborného vzdělávání v organizaci.
- Je důležité brát v potaz hospodárnost vynaložených prostředků.
- Všechny aktivity a všechny výsledky učení musejí být definovány vzhledem k profilu účastníků.



Fyzické aktivity skupinové mobility lze efektivně doplnit virtuálními (on-line) aktivitami využitými např. pro seznámení účastníků, představení organizací apod.

Příklady nezpůsobilých aktivit

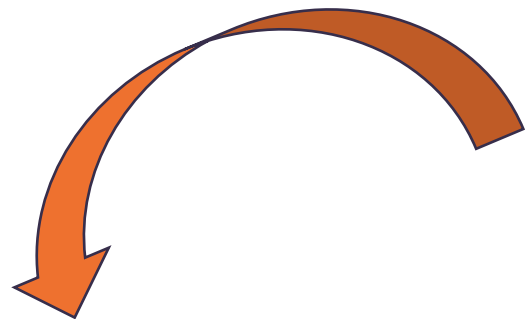
- ❖ **Praxe ve fiktivní firmě, veletrhy fiktivních firem**
- ❖ **Nácvik odborných činností pouze v rámci skupiny účastníků z ČR**
(např. navzájem se provádět po památkách cestovního ruchu)
- ❖ **Kurzy pro žáky**
- ❖ **Home office v zahraničí**
- ❖ **Celodenní volnočasové aktivity v pracovní dny**
- ❖ **Nevyužívat podpůrné organizace jako přijímající**
- ❖ **Nedostatečné zapojení žáků z přijímající školy (u skupinových m.)**
- ❖ **Komerční aktivita zahrnutá do hlavní části programu (u skupinových m.)**
- ❖ **Jedna mobilita ve vícero přijímajících organizacích (upřesnění ze strany EK)**

AKTIVITY PRACOVNÍKŮ

Individuální vzdělávací
aktivity pro **pedagogické i**
nepedagogické pracovníky
v počátečním i dalším
odborném vzdělávání
a přípravě.



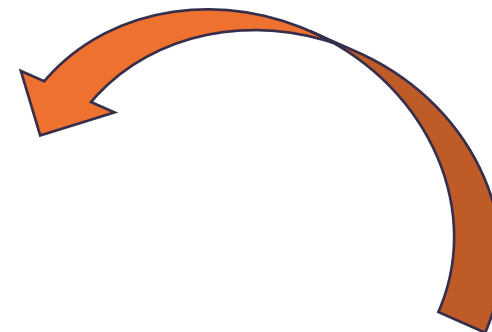
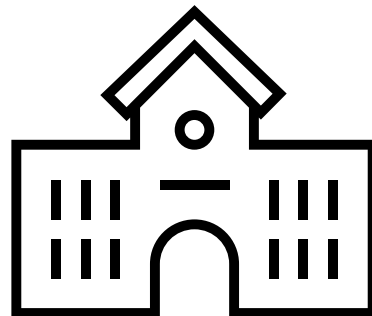
Aktivity - PRACOVNÍCI



STÍNOVÁNÍ NA PRACOVIŠTI

VÝUKOVÉ NEBO ŠKOLICÍ POBYTY

KURZY A ODBORNÁ ŠKOLENÍ



Pozvání experti

**Hostující studenti
a absolventi učitelství**

Stínování na pracovišti (job shadowing)

→ učit se pozorováním a komunikací s pracovníky v přijímající organizaci při jejich běžných každodenních činnostech

- ❖ výměna zkušeností, příkladů dobré praxe
 - ❖ činnosti musí odpovídat oboru, který pracovník vyučuje ve své domovské organizaci
 - ❖ vyžaduje jasné určení hlavního mentora v hostitelské organizaci – osoby, kterou účastník stínuje. Stínovat stejného mentora mohou současně maximálně dva účastníci.
- účastník následně uvádí nové poznatky do praxe ve své domovské instituci
- *NEJSOU to exkurze ani studijní návštěvy!*

Kurzy a odborná školení

- ❖ na základě potřeb školy jako instituce, ale i potřeb jednotlivých pracovníků
 - ❖ i pro učitele všeobecně vzdělávacích předmětů
 - ❖ kurzy metodické, jazykové, odborné, didaktické
 - ❖ kurzy musí obsahovat jasnou nadnárodní složku
 - ❖ kurzy je možné vybírat z volně dostupné nabídky na trhu – za výběr zodpovídá příjemce grantu
 - ❖ při výběru je nezbytné dodržovat Standardy kvality pro kurzy
 - ❖ nutné definování programu učení a výsledků učení předem
- NEJSOU podporovány zcela pasivní aktivity.***
(např. konference, poslech přednášek apod.)

Kurzy a odborná školení

- ❖ podmínky pro účastníky:
 - ❖ **každý účastník – max. 1 kurz** během jednoho projektu
 - ❖ **finanční prostředky na společnou účast na stejném kurzu mohou získat:**
 - ❖ **max. 3 účastníci** ze stejné vysílající organizace
 - ❖ **max. 10 účastníků** ze stejného konsorcia mobility
- ❖ **místo mobility = země sídla organizátora kurzů**

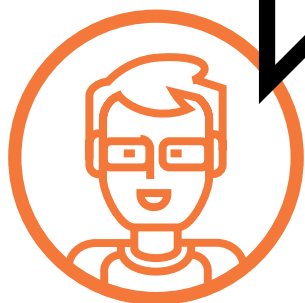


Příklady nezpůsobilých aktivit

- ❖ **Přednášky**
- ❖ **Konference**
- ❖ **Kurzy well-being**
- ❖ **Celodenní volnočasové aktivity v pracovní dny**
- ❖ **Aktivity spojené s fiktivní organizací** (např. veletrhy, stínování ve fiktivní organizaci)
- ❖ **Doprovodné osoby u mobility pracovníků**
- ❖ **Exkurze** (pouze doplňkově)
- ❖ **Studijní návštěvy**
- ❖ Jedna mobilita ve vícero přijímajících organizacích (upřesnění ze strany EK)

KOMBINOVANÉ MOBILITY

**Kombinace fyzického
výjezdu a virtuální aktivity
- lze využít pro aktivity
žáků i pracovníků.**



Kombinované (blended) mobility

→ kombinace fyzického výjezdu a virtuální aktivity



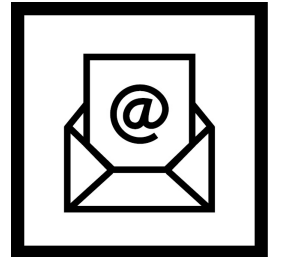
- fyzická a virtuální část = logický celek
- i pro virtuální aktivitu je nutné stanovit konkrétní náplň a popsat ji pomocí výsledků učení!
- realizace virtuální aktivity je možná kdykoliv v průběhu kombinované mobility
- stanovený počet dnů fyzické části

Kombinované (blended) mobility

Co **NELZE** považovat za kombinovanou mobilitu?

- **elektronickou komunikaci s účastníky**
- **online schůzky v rámci projektového týmu**
- **online diseminační aktivity**

→ **Důležité je zapojení přijímající organizace!**





Děkujeme
za pozornost.

Dům zahraniční spolupráce (DZS)

Na Poříčí 1035/4, 110 00 Praha 1

 +420 221 850100

 info@dzs.cz

dzs.cz



Facebook

[Dům zahraniční spolupráce – DZS
Erasmus+ Česká republika
Evropské příležitosti pro mladé
Study in the Czech Republic](#)



Instagram

[@dzs_cz](#)



Twitter

[@dzs_cz](#)



LinkedIn

[Dům zahraniční spolupráce](#)



YouTube

[Dům zahraniční spolupráce DZS](#)