



Podpora rozmanitosti a inkluze ve školách v Evropě

Zpráva Eurydice – Hlavní zjištění

CELKOVÉ SHRNUÍ

V politikách zaměřených na podporu rozmanitosti a inkluze ve školách je třeba zohledňovat všechny žáky k zajištění toho, aby nikdo nezůstal pozadu a všichni byli podporováni v učení a rozvoji, aby mohli naplnit svůj potenciál.

Tato zpráva zkoumá, co národní/nejvyšší činitelé ve vzdělávání napříč Evropou dělají pro řešení diskriminace a pro podporu rozmanitosti a inkluzivního vzdělávání. Zvláštní důraz je přitom kladen na cílené iniciativy k podpoře těch žáků, kteří se nejpravděpodobněji mohou setkat se znevýhodněním a/nebo diskriminací. Zpráva poukazuje na to, že ve všech sledovaných oblastech (tj. monitorování údajů, strategické rámce politiky, politiky a opatření na podporu přístupu a účasti na vzdělávání, národní kurikula, iniciativy v oblasti vzdělávání a sociálně-emocionální podpory a vzdělávání učitelů) jsou hlavní cílovou skupinou žáci se speciálními vzdělávacími potřebami nebo se zdravotním znevýhodněním. Další častou cílovou skupinou ve většině analyzovaných tematických oblastí jsou žáci-migranti a uprchlíci, následovaní žáky pocházejícími z etnických menšin, zejména romskými. To odpovídá dvěma nejčastěji uváděným důvodům diskriminace ve školách, jimiž jsou speciální vzdělávací potřeby či zdravotní znevýhodnění a dále etnický původ.

Relativně často je nejvyššími státními orgány podporována i genderová rovnost, např. prostřednictvím institucí monitorujících případy diskriminace ve školách, skrze spolupráci mezi vzdělávacími orgány a nezávislými organizacemi z oblasti inkluzivního vzdělávání, nebo prostřednictvím nastavení národního kurikula. Ačkoli v této zprávě nejsou explicitně definováni jako cílová skupina,

poměrně často bývají vládní opatření zaměřována také na žáky ze socioekonomicky znevýhodněného prostředí, zejména prostřednictvím politik a opatření podporujících přístup a účast na vzdělávání i podporu v učení a sociálně-emocionální podporu.

Inkluzivní politiky a opatření mnohem méně často cílí na žáky, kteří jsou příslušníky komunity LGBTIQ+ (lesbické, gay, bisexuální, transgender, intersexuální, queer a jiné sexuální identity) a náboženských menšin. Přesto však, třebaže různé sledované skupiny žáků čelí odlišným a různě závažným problémům a mají rozdílné potřeby, je důležité, aby v příslušných politikách na podporu diverzity a inkluze byly zohledněny všechny skupiny k zajištění toho, aby žádný žák nezůstal pozadu a aby všichni byli podporováni v učení a rozvoji, aby dosáhli svého plného potenciálu.

Zpráva představuje řadu příkladů opatření a politických iniciativ, které evropské země v poslední době zavedly a jež mohou ostatní inspirovat při snahách o prosazování inkluzivního přístupu. Konkrétní postupy a praxe ve školách ani analýza efektivnosti a dopadů přijímaných opatření však nejsou předmětem této zprávy. Tyto faktory tak bude ještě nutné prozkoumat, aby bylo možné vyvodit komplexní a spolehlivé závěry týkající se sledovaného problému, tj. zajištění přístupu ke kvalitnímu a inkluzivnímu vzdělávání v hlavním vzdělávacím proudu pro všechny.

ZJIŠTĚNÍ PODLE JEDNOTLIVÝCH KAPITOL

Kapitola 1: Rozmanitost a inkluze v kontextu školního vzdělávání

Řešení diskriminace a znevýhodnění ve školách vyžaduje zaměření na spravedlivější a inkluzivnější vzdělávání, které zohledňuje specifické a mnohostranné potřeby každého žáka.

Význam a hodnota rozmanitosti a inkluze ve vzdělávání jsou všeobecně uznávány v klíčových politických dokumentech EU, včetně evropských strategií pro rovnost souvisejících s důvody diskriminace uvedenými ve Smlouvě o fungování Evropské unie. Mnoho dat však naznačuje přetrvávající rozdíly mezi žáky jak v rovnosti přístupu ke vzdělávání, tak v jeho průběhu a výsledcích, a to na základě různých osobních a sociálních charakteristik souvisejících s pohlavím, genderem, etnickým či migračním původem, náboženstvím, zdravotním znevýhodněním, socioekonomickým statutem, sexuální orientací atd.

Lidé s určitými charakteristikami tak mohou čelit větším bariérám v přístupu ke zdrojům, např. kvalitnímu vzdělání, a mohou tak být diskriminováni. Diskriminace může být rovněž strukturální (např. v podobě

segregačních politik/opatření či nedostatečných zdrojů k naplňování specifických potřeb); může být rovněž umocněna předsudky (úmyslnými i neúmyslnými) a může mít mnoho aspektů (např. šikana LGBTIQ+ žáků, jež může být ještě znásobena tím, že učitelé nejsou dostatečně připraveni zasáhnout).

Při řešení problémů nerovnosti a diskriminace je důležité zaujmout holistický mezioborový přístup. Například žák-uprchlík může být vnímán pouze touto optikou (tj. jako žák s migračním pozadím) a ve škole je mu tak např. nabídnuta pouze dodatečná jazyková podpora, ne však již pomoc či doučování v ostatních předmětech. Inkluzivní politiky a opatření by však měly u každého konkrétního žáka zohledňovat specifické potřeby, které mohou být velmi různorodé.

Kapitola 2: Monitorování diskriminace a rozmanitosti ve školách

Přestože ve většině evropských zemí existují pro monitorování diskriminace ve školách centrální instituce, které spolupracují s různými organizacemi na jejím potírání, více než polovina vzdělávacích systémů uvádí, že nejsou k dispozici ucelená data o hlavních důvodech diskriminace ve školách.

Sběr a monitoring dat mohou být užitečnými mechanismy upozorňujícími na skupiny ohrožené diskriminací a vyloučením. I když ve většině evropských zemí existují centrální instituce pověřené sledováním diskriminace (včetně případů ve školách), ve více než polovině států nejsou k dispozici ucelená data o jejich hlavních důvodech. Kde tyto údaje existují, jsou nejčastěji uváděnými důvody speciální vzdělávací potřeby či zdravotní znevýhodnění a etnický původ.

Většina evropských zemí uvádí, že má k dispozici disagregovaná data o individuálních charakteristikách žáků, jmenovitě údaje o pohlaví a/nebo genderu, speciálních vzdělávacích potřebách, zdravotním znevýhodnění, národnosti, zemi původu a socioekonomickém postavení. Daty o uprchlickém nebo migračním původu žáků a o jejich mateřském jazyce však disponuje méně než polovina vzdělávacích systémů a ještě menší část zemí má přístup k údajům o etnickém původu a náboženské příslušnosti žáků.

Vzdělávací systémy uvádějí, že individuální data o žácích používají zejména jako nástroj pro rozvoj vzdělávací politiky a/nebo hodnocení. Informace založené na datech totiž pomáhají odpovědným činitelům pochopit dopad určitého opatření na konkrétní skupinu žáků a poskytnout jim podporu nebo pomoci školám naplánovat vhodné intervenční programy s využitím zdrojů tam, kde jsou nejvíce potřeba.

Všechny vzdělávací systémy uvádějí, že při řešení diskriminace ve školním prostředí spolupracují s nezávislými orgány či organizacemi, včetně národních orgánů pro rovné zacházení (např. veřejný ochránce práv – ombudsman, Rada pro lidská práva apod., *pozn. red.*). Mezi nejčastější oblasti spolupráce patří tvorba vzdělávací politiky a podpora školám při prosazování diverzity a inkluze, posilování rovnosti ve vzdělávání a prevence diskriminace.

Kapitola 3: Legislativa, strategie a akční plány na podporu rozmanitosti a inkluze ve školách

Množství cílených strategických politických rámců podporuje začleňování romských žáků, žáků se speciálními vzdělávacími potřebami nebo zdravotním znevýhodněním a žáků z řad migrantů a/nebo uprchlíků, zatímco podpora genderové rovnosti či boj proti antisemitismu a diskriminaci příslušníků LGBTIQ+ komunity jsou méně častým cílem strategií a právních předpisů.

Právní předpisy, strategie a akční plány na národní úrovni mohou přispět k odstranění stávajících překážek ve vzdělávání a k podpoře rovnosti a inkluze ve školách na systémové úrovni. Všechny evropské vzdělávací systémy uvádějí existenci těchto zastřešujících politických rámců. Mnohé z nich byly zavedeny v posledních letech a některé vycházejí ze souvisejících politických iniciativ EU (např. akční plán EU proti rasismu nebo strategie EU pro rovnost LGBTIQ).

Většina vzdělávacích systémů potvrzuje existenci politických rámců, jejichž obecným cílem je zlepšení vzdělávacího systému (mimo jiné prostřednictvím inkluzivního vzdělávání, rovného přístupu a podpory žáků). Mnoho z nich uvádí i politické rámce zaměřené přímo na prevenci diskriminace, podporu rovných příležitostí ve vzdělávání, zlepšování výsledků vzdělávání a/nebo snížení počtu žáků předčasně ukončujících vzdělávání a odbornou přípravu.

Mezi strategickými politickými rámci byly nejčastěji zmiňovány ty cílící na podporu začleňování romských žáků a zvyšování jejich účasti na vzdělávání, těsně následované strategiemi či předpisy zaměřenými na podporu inkluze žáků se speciálními vzdělávacími potřebami nebo zdravotním znevýhodněním. Politické rámce zaměřené na další specifické skupiny, například na žáky z řad migrantů a/nebo uprchlíků, jsou stále poměrně rozšířené, avšak legislativa a strategie zacílené na podporu genderové rovnosti, na boj proti antisemitismu či diskriminaci žáků příslušejících k LGBTIQ+ komunitě byly jmenovány již mnohem méně často.

Úspěch zmíněných politických rámců ovšem závisí na odpovídající alokaci finančních prostředků a také na monitorování a hodnocení dopadů daných aktivit.

Kapitola 4: Podpora přístupu ke školnímu vzdělávání a účasti na vzdělávání

V politikách zaměřených na podporu přístupu a účasti ve vzdělávání je důraz kladen zejména na inkluzivní vzdělávání žáků se speciálními vzdělávacími potřebami či zdravotním znevýhodněním, uprchlíků, migrantů nebo příslušníků národnostních menšin a dále na finanční podporu žáků znevýhodněných socioekonomicky.

Data ukazují, že přístup ke školnímu vzdělávání a účast na něm nejsou pro některé skupiny spravedlivé. Napříč Evropou existuje množství politik a opatření zaměřených na posilování přístupu ke vzdělávání pro ty žáky, u nichž je větší pravděpodobnost, že budou čelit překážkám. Většinou se jedná o žáky se speciálními vzdělávacími potřebami nebo zdravotním znevýhodněním, ze socioekonomicky znevýhodněného prostředí a žáky z řad migrantů, uprchlíků a etnických menšin.

Podíl žáků s potvrzenými speciálními vzdělávacími potřebami zapsaných v běžných školách se v jednotlivých evropských zemích liší a někdy je nízký. Vzdělávací systémy se proto snaží podporovat participaci těchto žáků nastavením speciálních způsobů hodnocení, posilováním podpůrných pedagogických pozic či úpravou infrastruktury a vzdělávacího prostředí.

Mnoho evropských vzdělávacích systémů řeší bariéry v přístupu také poskytováním finanční podpory na náklady spojené se školou, aby kompenzovaly socioekonomické znevýhodnění. Problémem těchto finančních intervencí však bývá zajištění udržitelných komplexních podpůrných struktur, které přetrvávají i po ukončení projektového financování.

Více než polovina vzdělávacích systémů zmínila existenci politik a opatření podporujících kombinované metody výuky k usnadnění účasti žáků, kteří nemohou navštěvovat školu ze zdravotních důvodů, žáků-migrantů a těch s poruchami učení. Přibližně v polovině zemí existují rovněž opatření cílená na systém přijímacího řízení, kdy jsou upřednostňováni znevýhodnění žáci a/nebo jsou odstraňovány administrativní překážky, např. přijímací zkoušky v případě žáků nově přichozích do dané země.

Kapitola 5: Posilování rozmanitosti a inkluze v kurikulu a v hodnocení žáků

Všechny evropské vzdělávací systémy podporují rozmanitost a inkluzi prostřednictvím národních kurikulárních dokumentů a usilují o to, aby hodnocení bylo inkluzivnější, a to zejména jeho přizpůsobováním potřebám žáků se speciálními vzdělávacími potřebami nebo zdravotním znevýhodněním a/nebo zohledňováním jazykových bariér u těch, pro něž vyučovací jazyk není jejich rodným jazykem.

Přestože většina evropských vzdělávacích systémů uvedla, že témata související s diverzitou a inkluzí jsou v jejich národních kurikulárních dokumentech již zohledněna, téměř polovina z nich zmiňovala revize kurikula z poslední doby zaměřené právě na posílení těchto oblastí. Daná problematika je v kurikulu obsažena zejména v rámci obecných cílů vzdělávání, v jednotlivých vzdělávacích oblastech (např. výchova k občanství, společenské vědy, etika) či v průřezových tématech (např. interkulturní/multikulturní výchova). Již méně zemí uvádělo výuku domácího jazyka žáka jakožto prostředek podpory začleňování těch, jejichž mateřský jazyk je odlišný od jazyka výuky.

Co se týče problematiky rozmanitosti a inkluze v národních kurikulárních dokumentech, polovina vzdělávacích systémů uvedla, že se v kurikulu nezaměřují na žádnou specifickou skupinu žáků. V zemích, které konkrétní skupiny uvedly, byli nejčastěji zmiňováni žáci se speciálními vzdělávacími potřebami nebo se zdravotním znevýhodněním a žáci z etnických menšin, dále žáci-migranti a uprchlíci, dívky/chlapci a v menší míře žáci ze socioekonomicky

znevýhodněného prostředí a žáci z náboženských menšin. Příslušníci LGBTIQ+ komunity jsou nejméně často zmiňovanou cílovou skupinou.

Pokud jde o obsah kurikula, v posledních letech se v jeho revizích či reformách nejčastěji objevovalo téma prevence předsudků a diskriminace; téměř stejně často však byla zmiňována témata jako lidská práva, rozdílné identity, boj proti stereotypům či zvyšování povědomí o vyloučení, šikaně a/nebo násilí. Relativně méně často byly uváděny oblasti jako malé zastoupení menšin či podpora inkluzivního jazyka.

Podpora rozmanitosti a inkluze v kurikulu jde ruku v ruce s úpravou systémů a postupů hodnocení. Dvěma nejčastějšími způsoby, kterými se vzdělávací orgány snaží dosáhnout inkluzivnějšího hodnocení, je přizpůsobení hodnocení potřebám žáků se speciálními vzdělávacími potřebami nebo se zdravotním znevýhodněním, jak uvedla většina vzdělávacích systémů, a dále zohlednění jazykové bariéry v případě těch, pro které není vyučovací jazyk rodným jazykem, což zmínila více než polovina vzdělávacích systémů.

Kapitola 6: Cílená podpora v učení a sociálně-emocionální podpora

Vzdělávací systémy zavádějí mnoho cílených politik a opatření, které školám pomáhají identifikovat a naplňovat vzdělávací a sociálně-emocionální potřeby žáků; zároveň je k řešení konkrétních problémů a potřeb každého žáka zapotřebí průřezový přístup.

V rámci Evropy jsou nejčastěji uváděny politiky a opatření, jejichž cílem je pomoci školám identifikovat potřeby žáků v oblasti učení a sociálně-emocionální podpory, a to ty, které zajišťují dostupnost poradenských a/nebo konzultačních služeb pro vyhodnocování obtíží v učení a případných problémů s chováním, sociálně-emocionálními nebo rodinnými problémy apod. Mnoho politických iniciativ se týká také postupů pro určování speciálních vzdělávacích potřeb. Méně často jsou uváděny konkrétní pokyny a/nebo nástroje pro hodnocení vzdělávacích a sociálně-emocionálních potřeb, národní diagnostické testy pro hodnocení vzdělávacích potřeb a pokyny nebo nástroje pro hodnocení jazykových kompetencí.

Zajištění dostupnosti různých podpůrných opatření může pomoci řešit mnohostranné potřeby všech žáků. Většina vzdělávacích systémů uvádí politiky a opatření na podporu učení ve školách, zejména cílené podpůrné intervence pro specifické skupiny ohrožených žáků, např. se speciálními vzdělávacími potřebami nebo zdravotním znevýhodněním, žáků z řad migrantů a etnických menšin a ze socioekonomicky znevýhodněného prostředí. Politiky nebo opatření týkající se sociálně-emocionální podpory jsou rovněž hojně uváděny; mají však tendenci být spíše univerzální (tj. určené pro všechny) a méně zacílené na potřeby konkrétních jednotlivců.

Kapitola 7: Pedagogičtí pracovníci a vzdělávání učitelů na podporu rozmanitosti a inkluze

Vzdělávací orgány poskytují mnoho příležitostí pro vzdělávání a školení učitelů v oblasti rozmanitosti a inkluze a podporují využívání podpůrných pedagogických pracovníků. Problémy s nedostatečnou přípravou učitelů v oblasti vedení inkluzivních tříd a s chybějícími finančními prostředky na zaměstnávání podpůrných pracovníků však stále přetrvávají.

Data poukazují na fakt, že učitelské kolektivy vesměs postrádají heterogenitu a rozmanitost. Pouze osm evropských vzdělávacích systémů má politiky nebo opatření nejvyšší úrovně, které podporují zaměstnávání učitelů z různorodého prostředí. Tam, kde taková opatření existují, podporují především přijímání učitelů se zdravotním znevýhodněním nebo učitelů z prostředí migrantů.

Nejvíce posilované kompetence učitelů prostřednictvím stanovených kompetenčních rámců pro přípravné vzdělávání a/nebo programů dalšího profesního vzdělávání se týkají výuky žáků se speciálními vzdělávacími potřebami, diferenciací a individualizace výuky a strategií hodnocení a pochopení zásad inkluze a nediskriminace. Poněkud méně často jsou uváděny vzdělávací programy podporující schopnost učitelů spolupracovat s ostatními kolegy, odborníky i rodinami a vyučovat v multikulturním/vícejazyčném prostředí i zvyšující povědomí učitelů o předsudcích a stereotypech.

Míra účasti učitelů v některých z výše uvedených vzdělávacích programů často bývá nízká. Například pouze 20 % učitelů v celé Evropě se zúčastnilo dalšího vzdělávání v oblasti výuky v multikulturním nebo vícejazyčném prostředí a mnozí vyjádřili nespokojenost

s nedostatkem vzdělávacích programů a praxe v oblasti řízení inkluzivní třídy. To vede k potřebě zkoumat překážky účasti pedagogů v některých vzdělávacích programech a poté jim zajistit potřebné kompetence k učení v inkluzivním a rozmanitém prostředí.

Pracovníci v podpůrných pedagogických pozicích pomáhají učitelům zajistit, aby všichni žáci dosáhli svého plného potenciálu. Většina evropských vzdělávacích systémů vyžaduje nebo doporučuje, aby ve školách byli k dispozici různí odborníci (např. psychologové, logopedi, speciální pedagogové, sociální pracovníci) nebo asistenti pedagoga, a/nebo poskytuje finanční prostředky, které školám umožňují tyto podpůrné pracovníky zaměstnávat. Ti se kromě poskytování obecné podpory všem žákům, kteří ji potřebují, zaměřují především na poskytování cílené podpory žákům se speciálními vzdělávacími potřebami, žákům, kteří ještě plně neovládají jazyk, v němž se vyučuje (včetně žáků z Ukrajiny), a romským žákům. Data však poukazují na častý nedostatek finančních prostředků, takže školy si nemohou dovolit zaměstnávat dostatečný počet pracovníků v podpůrných pedagogických pozicích.

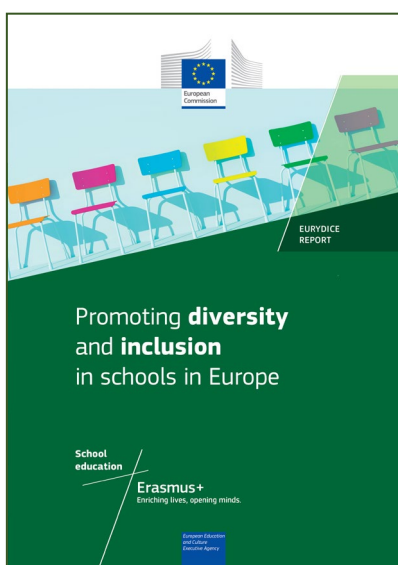
Podpora rozmanitosti a inkluze ve školách v Evropě

Toto shrnutí představuje hlavní zjištění ze zprávy Eurydice "Podpora rozmanitosti a inkluze ve školách v Evropě". Tato zpráva zkoumá ve 39 evropských vzdělávacích systémech politiky a opatření na národní/nejvyšší úrovni, které se zabývají diskriminací a

podporují rozmanitost a inkluzi ve školách. Zaměřuje se zejména na cílené iniciativy na podporu těch žáků, kteří se s největší pravděpodobností mohou setkat se znevýhodněním a diskriminací, včetně dívek/chlapců, žáků-migrantů i žáků z různých etnických a náboženských skupin, LGBTIQ+ komunity i žáků se speciálními vzdělávacími potřebami nebo zdravotním znevýhodněním.

Plné znění studie i údaje o politikách je možno stáhnout z webu Eurydice:

[Promoting diversity and inclusion in schools in Europe \(europa.eu\)](https://eurydice.europa.eu)



Úkolem sítě Eurydice je poznávat a objasňovat organizaci a fungování různých evropských vzdělávacích systémů. Tato síť popisuje národní vzdělávací systémy a zpracovává tematické srovnávací studie i další ukazatele a statistiky. Všechny publikace Eurydice jsou zdarma dostupné na internetových stránkách nebo na vyžádání v tištěné podobě. Cílem Eurydice je prostřednictvím své práce zlepšovat porozumění, spolupráci, důvěru a mobilitu na evropské i mezinárodní úrovni. Síť Eurydice se skládá z národních oddělení sídlících v jednotlivých evropských zemích. Její aktivity koordinuje Evropská výkonná agentura pro vzdělávání a kulturu (EACEA).

Více informací o Eurydice lze nalézt na adrese: <https://eurydice.eacea.ec.europa.eu/>.